



กระทรวงคมนาคม



กรมทางหลวง

การศึกษาความเหมาะสมทางด้านเศรษฐกิจ วิศวกรรม และผลกระทบสิ่งแวดล้อม  
การพัฒนาเส้นทางเชื่อมโยงระหว่างไทย - มาเลเซีย สายสตูล - เปอร์ลิส

# “เชื่อมโยงเส้นทางระหว่าง ประเทศไทย - มาเลเซีย (สายสตูล - เปอร์ลิส)”

สตูลเป็นจังหวัดชายแดนด้านทิศใต้ของประเทศไทย ตั้งอยู่ทางทิศเหนือของรัฐเปอร์ลิส ประเทศมาเลเซีย มีการคมนาคมเชื่อมโยงระหว่างประเทศ 2 เส้นทาง คือ ทางเรือที่ท่าเรือท่ามะลิ้งเชื่อมโยงไปยังเกาะลังกาวิ ประเทศมาเลเซียและทางถนน โดยผ่านทางหลวงหมายเลข 4184 สายควนสตอ - ด่านชายแดนวังประจัน (เขตแดนไทย/ มาเลเซีย) เชื่อมต่อกับด่านวังเกลียนรัฐเปอร์ลิส ซึ่งเป็นเส้นทางที่ค่อนข้างคับแคบ ขึ้นลงเขาและคดเคี้ยว และเป็นเขตพื้นที่อนุรักษ์ทางธรรมชาติและสิ่งแวดล้อมของประเทศมาเลเซีย ทำให้การเดินทางไม่สะดวก ดังนั้นหากมีการพัฒนาเส้นทางให้เชื่อมระหว่างจังหวัดสตูล ประเทศไทย ไปสู่รัฐเปอร์ลิส ประเทศมาเลเซีย เพื่อรองรับ การค้า การลงทุนและการท่องเที่ยว



ของจังหวัดสตูล และชายฝั่งทะเลอันดามัน จะทำให้สามารถเดินทางได้อย่างสะดวกและรวดเร็วและเป็นการกระตุ้นการพัฒนาเศรษฐกิจและยกระดับคุณภาพชีวิตของประชาชนในพื้นที่ และเนื่องจากพื้นที่ที่คาดว่าจะพัฒนาเป็นเส้นทางดังกล่าวอยู่ในพื้นที่อนุรักษ์สิ่งแวดล้อมได้แก่ พื้นที่ป่าชายเลนที่เป็นป่าสงวนแห่งชาติ และพื้นที่ชายฝั่งทะเลในระยะ 50 เมตร ห่างจากระดับน้ำทะเลขึ้นสูงสุดตามปกติทางธรรมชาติ ทำให้โครงการเข้าข่ายต้องจัดทำรายงานการประเมินผลกระทบสิ่งแวดล้อม (EIA Report) เพื่อเสนอต่อสำนักงานนโยบายและแผนทรัพยากรธรรมชาติและสิ่งแวดล้อม (สผ.) ก่อนการพัฒนาโครงการ ดังนั้น กรมทางหลวงจึงได้ว่าจ้างกลุ่มบริษัทที่ปรึกษาประกอบด้วย บริษัท อินเด็กซ์ อินเตอร์เนชั่นแนลกรุ๊ป จำกัด (มหาชน) บริษัท ดีเคดี คอนซัลแตนท์ จำกัด บริษัท ยูไนติ๊ด แอนนาลิสต์ แอนด์ เอ็นจิเนียริ่ง คอนซัลแตนท์ จำกัด และบริษัท พีเอสเค คอนซัลแตนท์ จำกัด ให้ดำเนินการศึกษาความเหมาะสมทางด้านเศรษฐกิจ วิศวกรรม และผลกระทบสิ่งแวดล้อมการพัฒนาเส้นทางเชื่อมโยงระหว่าง ไทย - มาเลเซีย สายสตูล - เปอร์ลิส เพื่อรองรับการพัฒนาโครงข่ายเชื่อมโยงระหว่างประเทศ ให้สอดคล้องกับสภาพการณ์ทางด้านเศรษฐกิจ สังคม การค้าและการท่องเที่ยว



## วัตถุประสงค์ของโครงการ

1. เพื่อศึกษาโครงข่ายรูปแบบการพัฒนา และคัดเลือกแนวเส้นทางที่เหมาะสมในการพัฒนาเส้นทางเชื่อมโยงจังหวัดสตูล - รัฐเปอร์ลิส ประเทศมาเลเซีย
2. เพื่อศึกษาความเหมาะสมทางด้านเศรษฐกิจและวิศวกรรมในการลงทุนโครงการก่อสร้างทางหลวงเชื่อมโยงระหว่างประเทศระหว่างจังหวัดสตูล - รัฐเปอร์ลิส ประเทศมาเลเซีย
3. เพื่อศึกษา รวบรวม วิเคราะห์สภาพสิ่งแวดล้อมในปัจจุบัน และดำเนินการประเมินผลกระทบทางสังคมและสิ่งแวดล้อมที่จะเกิดขึ้นเนื่องจากการพัฒนาโครงการ และเสนอแนะมาตรการด้านสิ่งแวดล้อม และแผนการจัดการด้านสิ่งแวดล้อมที่เหมาะสมและมีประสิทธิภาพ พร้อมทั้งจัดทำรายงานการประเมินผลกระทบสิ่งแวดล้อม (EIA Report)
4. เพื่อส่งเสริม และสนับสนุนให้ประชาชนเข้ามามีส่วนร่วมในการแสดงความคิดเห็นและข้อเสนอแนะที่เป็นประโยชน์ต่อการพัฒนาโครงการ รวมทั้ง สร้างความสัมพันธ์อันดีกับชุมชน เจ้าหน้าที่ภาครัฐ องค์กรเอกชน และทุกฝ่ายที่เกี่ยวข้องอย่างต่อเนื่อง



## ประโยชน์ที่คาดว่าจะได้รับ

1. พัฒนาเส้นทางเชื่อมโยงการคมนาคมขนส่ง การค้าและการท่องเที่ยวระหว่างประเทศไทย - มาเลเซีย สายสตูล - เปอร์ลิส
2. รองรับการพัฒนาเพิ่มขึ้นของปริมาณจราจร และการเติบโตทางด้านเศรษฐกิจและสังคมในอนาคต
3. ช่วยให้การสัญจรของประชาชนในพื้นที่ และผู้ใช้เส้นทางมีความสะดวก รวดเร็ว และปลอดภัยยิ่งขึ้น

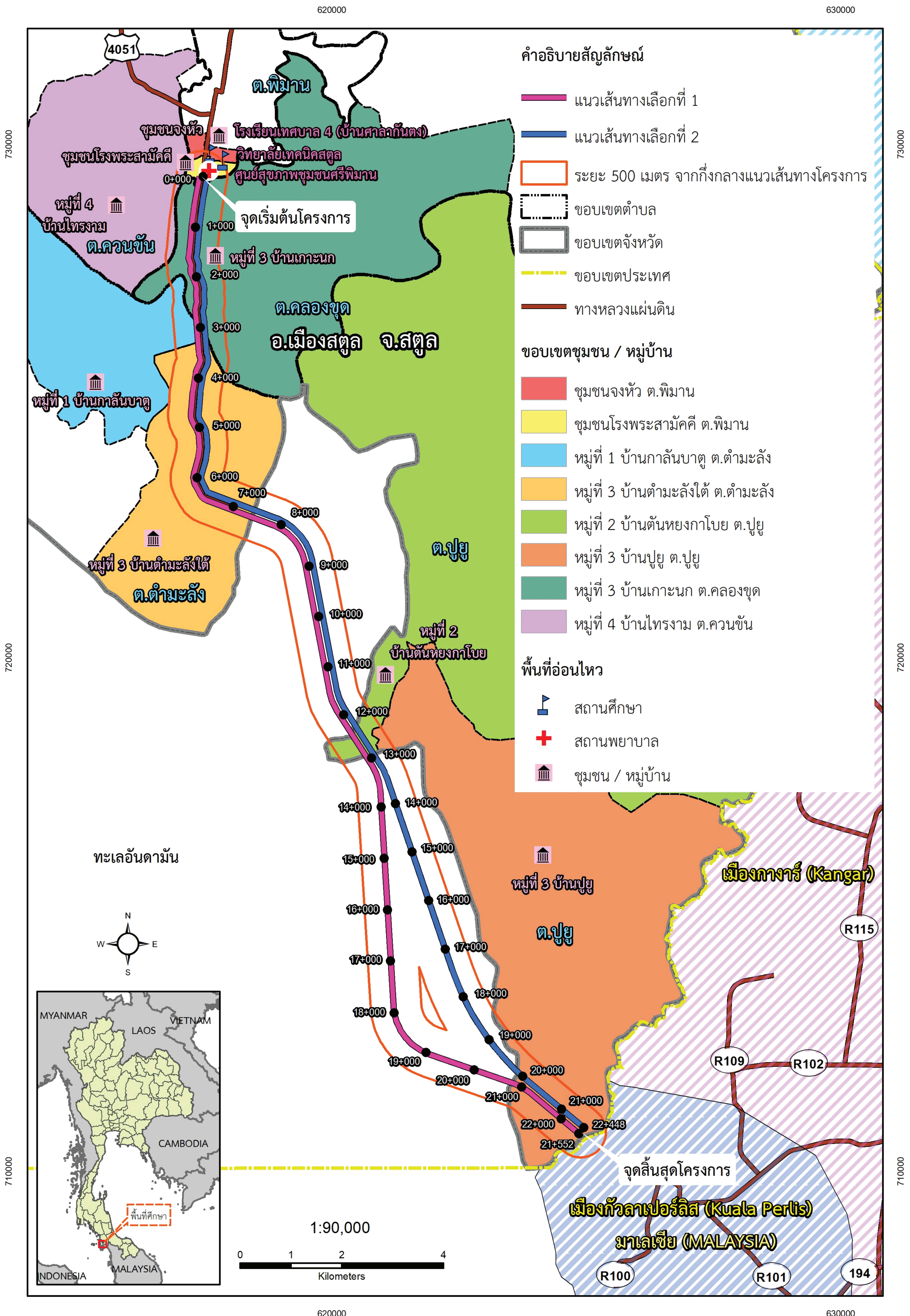


# การศึกษาความเหมาะสมทางด้านเศรษฐกิจ วิศวกรรม และผลกระทบสิ่งแวดล้อม การพัฒนาเส้นทางเชื่อมโยงระหว่างไทย - มาเลเซีย สายสตูล - เปอร์ลิส

กระทรวงคมนาคม กรมทางหลวง

## พื้นที่ศึกษาโครงการ

พื้นที่ศึกษาจะดำเนินการเฉพาะพื้นที่ภายในประเทศไทยเท่านั้น ครอบคลุมในพื้นที่ในระยะ 500 เมตร จากกึ่งกลางแนวเส้นทางโครงการ โดยครอบคลุมพื้นที่บางส่วนในตำบลคลองขุด ตำบลพิมาน ตำบลปยู ตำบลตำมะลัง และตำบลควนขัน อำเภอเมืองสตูล จังหวัดสตูล





กระทรวงคมนาคม



กรมทางหลวง

# การศึกษาความเหมาะสมทางด้านเศรษฐกิจ วิศวกรรม และผลกระทบสิ่งแวดล้อม การพัฒนาเส้นทางเชื่อมโยงระหว่างไทย - มาเลเซีย สายสตูล - เปอร์ลิส

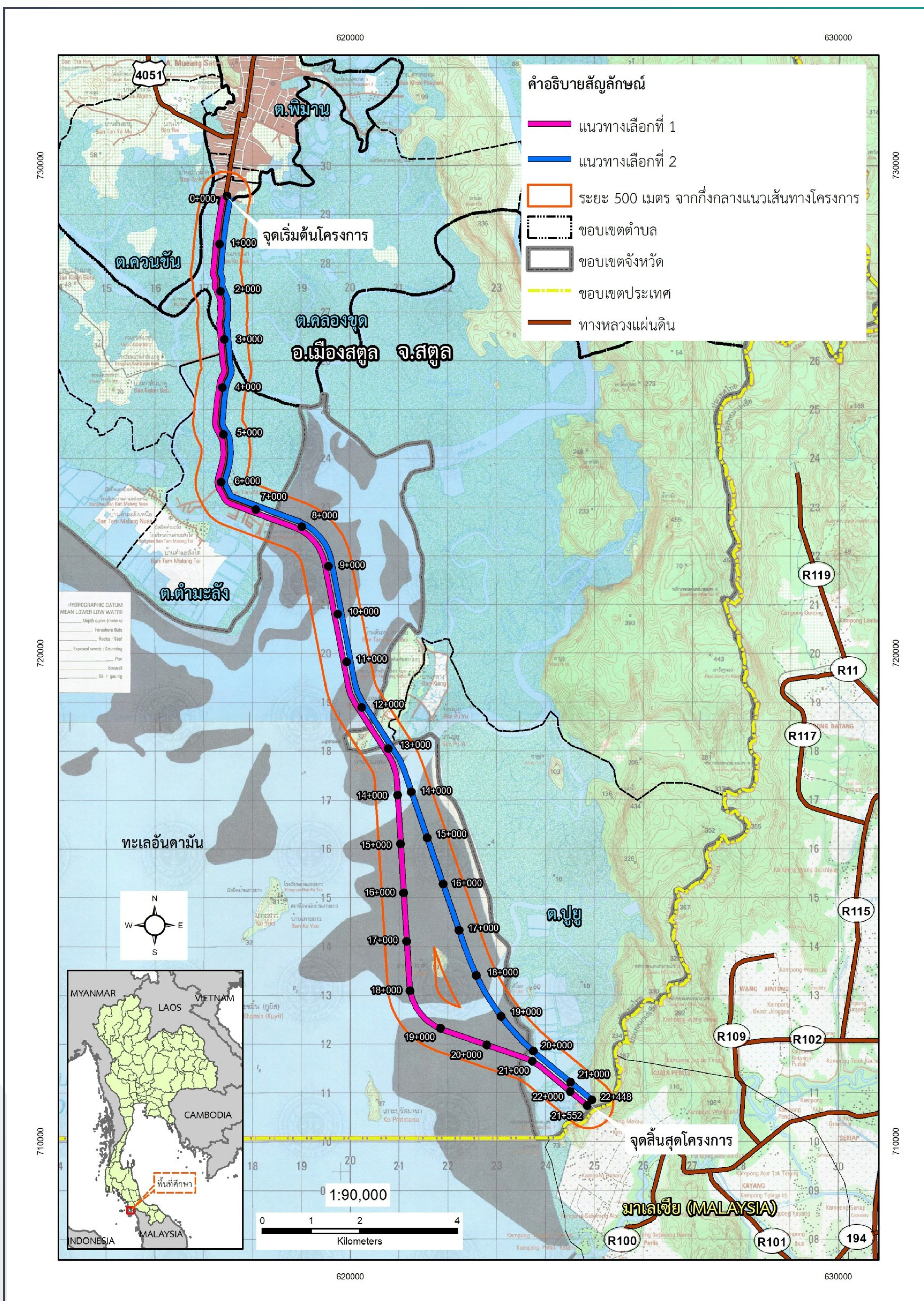
## แนวเส้นทางเลือกของโครงการ

### แนวเส้นทางเลือกที่ 1 (แนวเส้นทางสีเขียว)

- จุดเริ่มต้นที่จุดตัดถนนท้องถิ่นกับทางหลวงหมายเลข 406 กิโลเมตรที่ 92+974 ของทางหลวงหมายเลข 406 โดยจะดำเนินการขยายช่องจราจรจากเดิม 2 ช่องจราจรเป็น 4 ช่องจราจรตลอดแนวทางหลวงหมายเลข 406 มาจนถึงบริเวณพื้นที่ชายฝั่งท่ามะลิ้งทั้งหมดเป็นระยะทาง 6.916 กิโลเมตร จากนั้นแนวเส้นทางยกระดับเป็นสะพานขนาด 4 ช่องจราจร มุ่งหน้าทางทิศตะวันออกเฉียงใต้ลงในทะเลอันดามันเป็นระยะทาง 5.245 กิโลเมตร ผ่านพื้นที่บริเวณแหลมปุยระยะทางประมาณ 450 เมตร
- แนวเส้นทางเบี่ยงขวาไปทางทิศใต้ไปประมาณ 4.300 กิโลเมตร และเลี้ยวซ้ายไปทางทิศตะวันออกเฉียงใต้เพื่อเข้าสู่ชายฝั่งยังพื้นที่บริเวณสันเขาสันกาลาคีรีซึ่งเป็นพื้นที่พรมแดนระหว่างจังหวัดสตูลและรัฐเปอร์ลิส เป็นพื้นที่ด้านพรมแดนและจากด้านไปทางทิศตะวันออกเฉียงใต้ไปอีก 670 เมตร เป็นจุดสิ้นสุดโครงการ **รวมระยะทางทั้งสิ้น 22.447 กิโลเมตร**

### แนวเส้นทางเลือกที่ 2 (แนวเส้นทางน้ำเงิน)

- จุดเริ่มต้นที่จุดตัดถนนท้องถิ่นกับทางหลวงหมายเลข 406 กิโลเมตรที่ 92+974 ของทางหลวงหมายเลข 406 โดยจะดำเนินการขยายช่องจราจรจากเดิม 2 ช่องจราจรเป็น 4 ช่องจราจรตลอดแนวทางหลวงหมายเลข 406 มาจนถึงบริเวณพื้นที่ชายฝั่งท่ามะลิ้งทั้งหมดเป็นระยะทาง 6.916 กิโลเมตร จากนั้น แนวเส้นทางยกระดับเป็นสะพานขนาด 4 ช่องจราจร มุ่งหน้าทางทิศตะวันออกเฉียงใต้ลงในทะเลอันดามันเป็นระยะทาง 5.245 กิโลเมตร ผ่านพื้นที่บริเวณแหลมปุย เป็นระยะทางประมาณ 450 เมตร
- แนวเส้นทางทิศตะวันออกเฉียงใต้ผ่านแหลมปุยมุ่งหน้าไปอีก 7.663 กิโลเมตร เพื่อเข้าสู่ชายฝั่งยังพื้นที่บริเวณสันเขาสันกาลาคีรี ซึ่งเป็นพื้นที่พรมแดนระหว่างจังหวัดสตูลและรัฐเปอร์ลิส และมุ่งหน้าไปทางทิศตะวันออกเฉียงใต้ไปอีก 726 เมตร เป็นพื้นที่ด้านพรมแดนและจากด้านไปทางทิศตะวันออกเฉียงใต้ไปอีก 670 เมตร เป็นจุดสิ้นสุดโครงการ **รวมระยะทางทั้งสิ้น 21.552 กิโลเมตร**





กระทรวงคมนาคม



กรมทางหลวง

การศึกษาความเหมาะสมทางด้านเศรษฐกิจ วิศวกรรม และผลกระทบสิ่งแวดล้อม  
การพัฒนาเส้นทางเชื่อมโยงระหว่างไทย - มาเลเซีย สายสตูล - เปอร์ลิส

# หลักเกณฑ์การคัดเลือก แนวเส้นทางที่เหมาะสม

เบื้องต้นได้กำหนดหลักเกณฑ์การคัดเลือก โดยแบ่งการพิจารณาเปรียบเทียบออกเป็น 3 ด้าน ได้แก่ การพิจารณาด้านวิศวกรรมและจราจร ด้านเศรษฐกิจและการลงทุน และด้านสิ่งแวดล้อม รายละเอียดดังนี้

## 1. ปัจจัยด้านวิศวกรรมและการจราจร เช่น

- ระยะเวลาในการเดินทาง
- ความยาวแนวเส้นทาง
- ความเหมาะสมในด้านการระบายน้ำ
- การแบ่งแยกพื้นที่

35  
คะแนน

30  
คะแนน

รวม  
100  
คะแนน

## 2. ปัจจัยด้านเศรษฐกิจ

- และการเงิน เช่น
- ค่าก่อสร้าง
  - ค่าบำรุงรักษา

35  
คะแนน

## 3. ปัจจัยด้านผลกระทบสิ่งแวดล้อม เช่น

- ผลกระทบต่อทรัพยากรดิน
- ผลกระทบต่อน้ำทะเล
- ผลกระทบต่อระบบนิเวศทางบก
- ผลกระทบต่ออุบัติเหตุและความปลอดภัย





กระทรวงคมนาคม



กรมทางหลวง

# การศึกษาความเหมาะสมทางด้านเศรษฐกิจ วิศวกรรม และผลกระทบสิ่งแวดล้อม การพัฒนาเส้นทางเชื่อมโยงระหว่างไทย - มาเลเซีย สายสตูล - เปอร์ลิส

## ข้อจำกัดด้านสิ่งแวดล้อมในพื้นที่โครงการ

จากการตรวจสอบสภาพพื้นที่โครงการและตรวจสอบข้อจำกัดด้านสิ่งแวดล้อมเบื้องต้นตลอดแนวเส้นทางเลือกของโครงการ  
สามารถสรุปได้ดังนี้



### พื้นที่อนุรักษ์ต่าง ๆ ตามที่กฎหมายกำหนด

พื้นที่ศึกษาโครงการตั้งอยู่ในพื้นที่ชั้นคุณภาพลุ่มน้ำ  
ชั้น 1 A  
(บริเวณจุดสิ้นสุดโครงการ)

พื้นที่ศึกษาโครงการตั้งอยู่ในพื้นที่เขตอุทยานแห่งชาติ  
ทะเลบัน  
(บริเวณจุดสิ้นสุดโครงการ)

พื้นที่ศึกษาโครงการตั้งอยู่ในบริเวณพื้นที่ป่าสงวน  
แห่งชาติ 2 แห่ง ได้แก่  
ป่าสงวนแห่งชาติ ป่าจะบิลัง  
ป่าต้นหยงโป และป่าตำมะลัง  
และป่าสงวนแห่งชาติ ป่าเลน  
ตอนที่ 5

พื้นที่ศึกษาโครงการตั้งอยู่ในพื้นที่ป่าชายเลน ตามมติ  
กรม. พ.ศ. 2543

พื้นที่ศึกษาโครงการตั้งอยู่ที่ดินประเภทชุมชน และที่ดิน  
ประเภทสวนไม้เพื่อรักษา  
สภาพป่าชายเลน ตามประกาศ  
กฎกระทรวงให้ใช้บังคับ  
ผังเมืองรวมจังหวัดสตูล  
พ.ศ. 2560



### พื้นที่อ่อนไหวต่อการได้รับ ผลกระทบ (Sensitive area) ได้แก่ ชุมชน สถานศึกษา ศาสนสถาน สถานพยาบาล

พื้นที่อ่อนไหวต่อการได้รับ  
ผลกระทบ (Sensitive area)  
ที่ตั้งอยู่ในพื้นที่ศึกษาโครงการ  
ประกอบด้วย

- ชุมชน จำนวน 8 แห่ง
- สถานศึกษา จำนวน 2 แห่ง
- สถานพยาบาล จำนวน 1 แห่ง



### อุทกวิทยา/ แหล่งน้ำผิวดิน

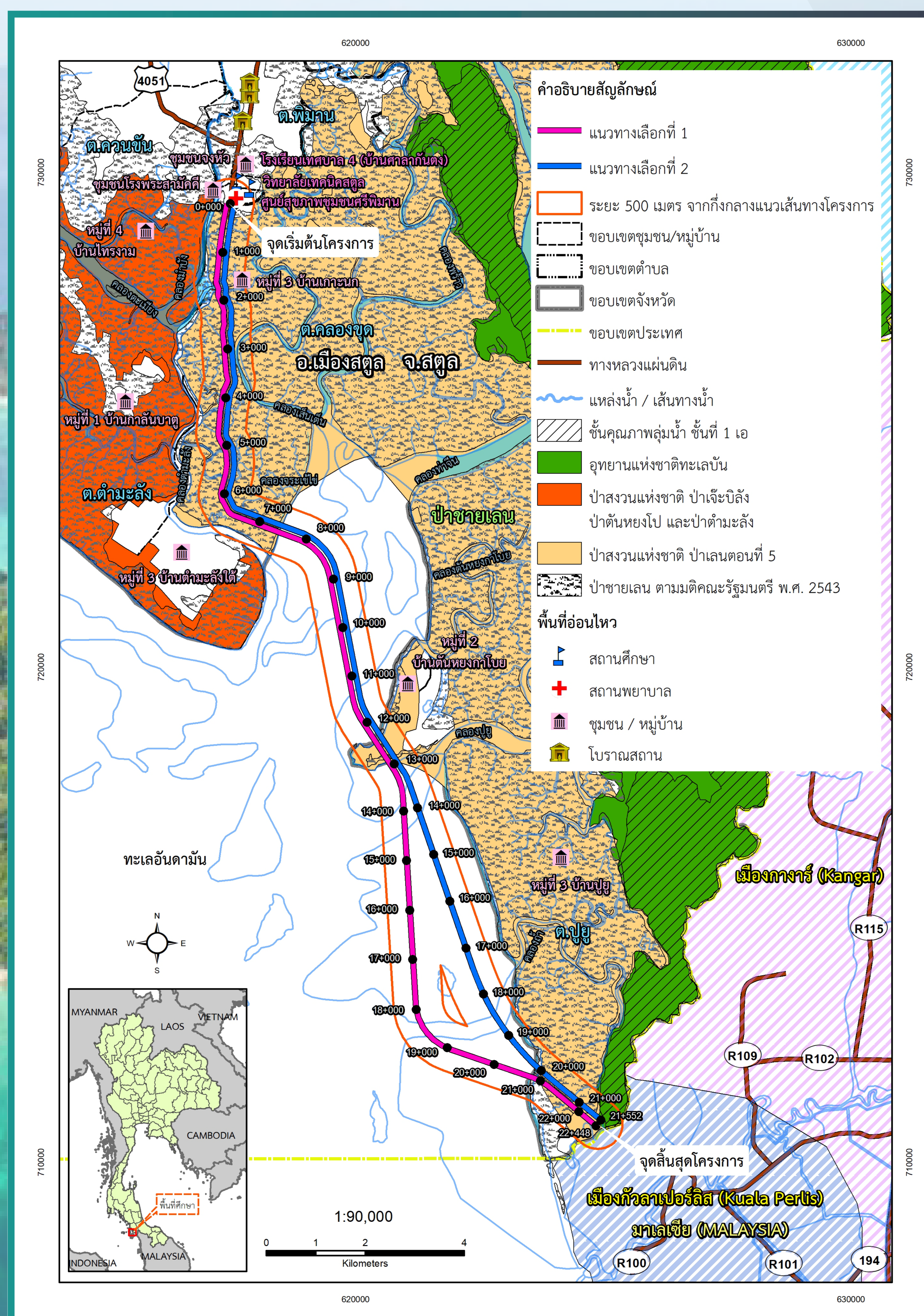
แหล่งน้ำผิวดินที่แนวเส้นทาง  
เลือกเส้นทางโครงการตัดผ่าน  
2 แห่ง ได้แก่ คลองบ้านเกาะนก  
และคลองจรเข้ไข



### แหล่งท่องเที่ยว พื้นที่สันถนาการ แหล่งโบราณสถาน และประวัติศาสตร์

แหล่งท่องเที่ยวและพื้นที่  
สันถนาการที่อยู่บริเวณ  
พื้นที่ศึกษา ได้แก่ หออุก  
ป่าชายเลนตำมะลัง  
และทางเดินศึกษาธรรมชาติ  
ป่าชายเลน

ไม่มีแหล่งโบราณสถาน  
แหล่งโบราณคดี  
แหล่งศิลปกรรม  
ในพื้นที่ศึกษาโครงการ  
ระยะ 1 กิโลเมตร แต่พบ  
ย่านชุมชนเก่า 1 แห่ง  
คือ ชุมชนตำมะลัง





กระทรวงคมนาคม



กรมทางหลวง

# การศึกษาความเหมาะสมทางด้านเศรษฐกิจ วิศวกรรม และผลกระทบสิ่งแวดล้อม การพัฒนาเส้นทางเชื่อมโยงระหว่างไทย - มาเลเซีย สายสตูล - เปอร์ลิส

## การมีส่วนร่วมของประชาชน

การดำเนินงานด้านการมีส่วนร่วมของประชาชนรวมถึงการประชาสัมพันธ์โครงการจะดำเนินการครอบคลุมพื้นที่ศึกษาของโครงการ เพื่อให้ได้ประเด็นข้อห่วงกังวลและข้อเสนอแนะที่มีต่อโครงการอย่างชัดเจน โดยมีกระบวนการดำเนินงาน ดังนี้

### แผนการดำเนินงานการมีส่วนร่วมของประชาชน



**การแนะนำข้อมูลโครงการแก่ผู้บริหารหน่วยงานที่เกี่ยวข้องในพื้นที่** เพื่อชี้แจงข้อมูลโครงการและเตรียมความพร้อมของผู้บริหารหน่วยงานราชการและชุมชนในพื้นที่ก่อนการรับฟังความคิดเห็นได้รับรู้รายละเอียดข้อมูลโครงการ ขอบเขตการศึกษา แนวทางการพัฒนาโครงการ แผนการมีส่วนร่วมของประชาชนและกติการับฟังความคิดเห็นของโครงการ แผนการดำเนินโครงการ และช่องทางการติดต่อสื่อสาร ให้นักกลุ่มเป้าหมายได้รับทราบ พร้อมทั้งรับฟังความคิดเห็นและข้อเสนอแนะจากกลุ่มเป้าหมาย (วันอังคารที่ 10 มกราคม - วันจันทร์ที่ 13 มีนาคม พ.ศ. 2566)



**การประชุมปฐมนิเทศโครงการ (สัมมนา ครั้งที่ 1)** เพื่อเผยแพร่ข้อมูลข่าวสารของโครงการให้นักกลุ่มเป้าหมายที่เกี่ยวข้องได้รับทราบ โดยเฉพาะอย่างยิ่งความเป็นมาของโครงการ วัตถุประสงค์ของการศึกษา ประโยชน์ที่คาดว่าจะได้รับ พื้นที่ศึกษา ขอบเขตการศึกษา และแผนการดำเนินงานด้านการมีส่วนร่วมของประชาชนของโครงการ (วันศุกร์ที่ 17 มีนาคม พ.ศ. 2566)



**การประชุมเพื่อชี้แจงและพิจารณาทางเลือกรูปแบบการพัฒนาโครงการ (กลุ่มย่อย ครั้งที่ 1)** เพื่อนำเสนอผลการคัดเลือกรูปแบบการคมนาคม และแนวเส้นทางเลือกของการพัฒนาโครงการ และหลักเกณฑ์การพิจารณาแนวเส้นทางเลือกที่เหมาะสมของโครงการให้นักกลุ่มเป้าหมายได้รับทราบ พร้อมทั้งรับฟังความคิดเห็นและข้อเสนอแนะจากกลุ่มเป้าหมาย (วันพุธที่ 20 - วันพฤหัสบดีที่ 21 ธันวาคม พ.ศ. 2566)



**การเข้าพบเพื่อปรึกษาหารือหน่วยงานพื้นที่อนุรักษ์ที่เกี่ยวข้องกับการศึกษาโครงการ** เพื่อหาหรือแนวทางการเข้าศึกษาวิจัยในพื้นที่ รวมถึงนำเสนอผลการคัดเลือกรูปแบบการคมนาคม แนวเส้นทางเลือกของการพัฒนาโครงการ และหลักเกณฑ์การพิจารณาแนวเส้นทางเลือกที่เหมาะสมของโครงการ ให้นักกลุ่มเป้าหมายได้รับทราบ พร้อมทั้งรับฟังความคิดเห็นและข้อเสนอแนะจากกลุ่มเป้าหมาย



**การเข้าพบเพื่อปรึกษาหารือหน่วยงานด้านความมั่นคงของประเทศที่เกี่ยวข้องกับการศึกษาโครงการ** เพื่อนำเสนอรูปแบบการคมนาคม และแนวเส้นทางเลือกของการพัฒนาโครงการ และหลักเกณฑ์การพิจารณาแนวเส้นทางเลือกที่เหมาะสมของโครงการ ให้นักกลุ่มเป้าหมายได้รับทราบ พร้อมทั้งรับฟังความคิดเห็นและข้อเสนอแนะจากกลุ่มเป้าหมาย



**การประชุมสรุปผลการคัดเลือกรูปแบบการพัฒนาโครงการ (สัมมนา ครั้งที่ 2)** เพื่อนำเสนอผลสรุปการคัดเลือกแนวเส้นทางที่เหมาะสมของโครงการ ให้นักกลุ่มเป้าหมายได้รับทราบ พร้อมทั้งรับฟังความคิดเห็นและข้อเสนอแนะจากกลุ่มเป้าหมาย



**การประชุมเพื่อหารือมาตรการป้องกันและแก้ไขผลกระทบสิ่งแวดล้อมต่อรูปแบบการพัฒนาโครงการ (กลุ่มย่อย ครั้งที่ 2)** เพื่อนำรูปแบบการพัฒนาโครงการ มาตรการป้องกันและแก้ไขผลกระทบ และมาตรการติดตามตรวจสอบผลกระทบสิ่งแวดล้อมที่สำคัญ ให้นักกลุ่มเป้าหมายได้รับทราบ พร้อมทั้งรับฟังความคิดเห็นและข้อเสนอแนะจากกลุ่มเป้าหมาย



**การเข้าพบเพื่อปรึกษาหารือหน่วยงานที่เกี่ยวข้องด้านสิ่งแวดล้อม** เพื่อนำเสนอมาตรการป้องกันและแก้ไขผลกระทบ และมาตรการติดตามตรวจสอบผลกระทบสิ่งแวดล้อมที่สำคัญ ให้นักกลุ่มเป้าหมายได้รับทราบ พร้อมทั้งรับฟังความคิดเห็นและข้อเสนอแนะจากกลุ่มเป้าหมาย



**การประชุมสรุปผลการศึกษาโครงการ (สัมมนา ครั้งที่ 3)** เพื่อนำเสนอสรุปผลการศึกษาทั้งหมดของโครงการ และผลการดำเนินการมีส่วนร่วมของประชาชนที่ผ่านมาให้นักกลุ่มเป้าหมายได้รับทราบ พร้อมทั้งรับฟังความคิดเห็นและข้อเสนอแนะจากกลุ่มเป้าหมาย

#### การประชาสัมพันธ์โครงการ

เพื่อเผยแพร่ข้อมูลข่าวสารและความตื่นตัวของโครงการและสร้างความเข้าใจเกี่ยวกับความสำคัญของการพัฒนาโครงการ รวมถึงสร้างช่องทางทางการติดต่อสื่อสารกับคณะผู้ศึกษาโครงการ เพื่อการสอบถามข้อมูลและรับทราบข้อคิดเห็น และข้อเสนอแนะ โดยกลุ่มเป้าหมาย/ผู้เกี่ยวข้อง รวมถึงส่งเสริมภาพลักษณ์ที่ดีให้แก่โครงการฯ และกรมทางหลวง

### ช่องทางการติดต่อโครงการ



สำนักแผนงาน กรมทางหลวง  
ถนนศรีอยุธยา ราชเทวี กรุงเทพฯ 10400  
โทรศัพท์: 0 2354 6593 แฟกซ์: 0 2354 6557

### กลุ่มบริษัทที่ปรึกษา



บริษัท อินดิกซ์ อินเตอร์เนชั่นแนล กรุ๊ป จำกัด (มหาชน)  
1/816 ซอย 60 (กม.26) ถนนพหลโยธิน ตำบลคลอง  
ห้าทอส์ลาภกา จังหวัดปทุมธานี 12130  
โทรศัพท์: 0 2532 3623-33



บริษัท ดีดีดี คอนซัลแตนท์ จำกัด  
1199 อาคารปิยะธรรม ชั้น 8 ถนนพหลโยธิน  
แขวงพญาไท เขตพญาไท กรุงเทพมหานคร 10400  
โทรศัพท์: 0 2619 9931



บริษัท ยูไนเต็ด แอนาไลส์ แอนด์ เอ็นจิเนียริ่ง คอนซัลแตนท์ จำกัด  
81 ซอย อุบลสุข 41 ถนนสุขุมวิท แขวงบางจาก เขตพระโขนง  
กรุงเทพมหานคร 10260  
โทรศัพท์: 0 2763 2828



บริษัท พีเอสเค คอนซัลแตนท์ จำกัด  
1199 อาคารปิยะธรรม ชั้น 24-25 ถนนพหลโยธิน  
แขวงพญาไท เขตพญาไท กรุงเทพมหานคร 10400  
โทรศัพท์: 0 2617 0429